

• گزینه مربوط به انتقال وجه

با انتخاب گزینه انتقال وجه، صفحه «انتقال به کارت» نمایش داده می‌شود. پس از انتخاب گزینه مذکور صفحه «رمز خود را وارد نمایید» نمایش داده می‌شود. پس از ورود رمز کارت و تایید آن، پیام «منتظر بمانید، دریافت اطلاعات» نمایش داده می‌شود. سپس مشخصات کارت مقصد (نام، نام خانوادگی و مبلغ مورد انتقال روی دستگاه کارتخوان شعبه نشان داده می‌شود. در صورت صحت مشخصات، اطلاعات توسط مشتری تایید و عملیات انتقال وجه صورت می‌پذیرد. لازم به ذکر است در صورت انتقال وجه شتابی کارمزد طبق تعرفه کسر می‌شود.

• گزینه مربوط به تغییر رمز

با انتخاب گزینه تغییر رمز، صفحه «رمز خود را وارد نمایید» نمایش داده می‌شود. پس از وارد کردن رمز و تایید آن صفحه «رمز جدید را وارد نمایید» نشان داده می‌شود (رمز وارد شده باید حداقل ۴ رقم باشد) پس از وارد کردن رمز جدید و تایید آن صفحه «رمز جدید را تکرار نمایید» نمایش داده می‌شود. رمز جدید خود را مجدداً وارد و تایید کنید. به این ترتیب عملیات تغییر رمز صورت می‌پذیرد.

پایانه فروش (POS)

پایانه فروش وسیله‌ای برای انتقال الکترونیکی وجوه در نقطه فروش است که توسط آن یک مشتری در هر لحظه از زمان و مکان که قصد خرید کالا یا دریافت خدماتی را دارد، پس از اتصال به شبکه الکترونیکی مطمئن و تعیین هویت، وجهی را از حساب بانک خود به حساب فروشنده منتقل می‌کند. خدمات قابل ارائه از طریق دستگاه‌های پایانه فروش به شرح زیر است:

- امکان پرداخت قبوض آب، برق، گاز و تلفن از طریق کارت‌های رفاه و کارت‌های سایر بانک‌های عضو شتاب
- پرداخت حق بیمه کارفرمایان صندوق تامین اجتماعی از طریق کارت‌های رفاه و کارت‌های سایر بانک‌های عضو شتاب
- پرداخت بهای کالای خریداری شده یا خدمات از طریق

کارت‌های بانک رفاه و یا کارت‌های سایر بانک‌های عضو شتاب

- اعلام موجودی حساب (مانده‌گیری)
- ارائه گزارش ریز تراکنش‌های خرید، قبوض (آب، برق، گاز و تلفن) و حق بیمه‌های پرداخت شده تا هفت روز
- تغییر رمز مشتری
- خرید شارژ اعتباری تلفن همراه

راهنمای استفاده از خدمات قابل ارائه توسط پایانه‌های فروش (POS) رفاه

- انتخاب گزینه فهرست از روی پایانه فروش (POS)
- انتخاب گزینه Refah-GMA
- انتخاب گزینه سرویس مشتری
- انتخاب نوع خدمات، شامل:

- خرید
- تامین اجتماعی
- موجودی
- پرداخت قبوض

• گزینه مربوط به خرید

با انتخاب گزینه خرید، پیام «کارت خود را بکشید» روی صفحه نمایش، نشان داده می‌شود که باید کارت خود را به گونه‌ای که نوار مغناطیسی آن رو به دستگاه کارتخوان باشد، از شیار دستگاه عبور دهید. سپس پیام «ورود رمز» روی صفحه نشان داده می‌شود. پس از ورود رمز و تایید آن، مبلغ مورد نظر را وارد کنید و کلید تایید را فشار دهید. به این ترتیب عملیات خرید انجام شده و دستگاه دو رسید پرداخت برای فروشنده و خریدار ارائه می‌کند. **نکته:** در برخی از پایانه‌های فروش (POS) رفاه برای خرید، پس از کشیدن کارت روی دستگاه، رمز و مبلغ مورد نظر را وارد کرده و عملیات پرداخت وجه انجام می‌شود و نیازی به طی مراحل مذکور نیست.

• گزینه مربوط به پرداخت حق بیمه کارفرمایان صندوق تامین اجتماعی

با انتخاب گزینه تامین اجتماعی، پیام «کارت خود را بکشید» روی صفحه نمایش، نشان داده می‌شود که باید کارت

خود را به گونه‌ای که نوار مغناطیسی آن رو به دستگاه کارتخوان باشد، از شیار دستگاه عبور دهید. سپس پیام «ورود رمز» بر روی صفحه نشان داده می‌شود. پس از ورود رمز و تایید آن، صفحه «شناسه پرداخت» روی صفحه دستگاه ظاهر می‌شود که باید شماره شناسه درج شده روی فیش حق بیمه را وارد دستگاه کنید. پس از ورود شناسه پرداخت صفحه «مبلغ به ریال» نمایش داده می‌شود که باید مبلغ مندرج در فیش حق بیمه را وارد کرده و سپس گزینه تایید را انتخاب کنید. به این ترتیب عملیات پرداخت حق بیمه صندوق تامین اجتماعی صورت پذیرفته و دستگاه رسید پرداخت ارائه می‌کند.

• گزینه مربوط به موجودی

با انتخاب گزینه موجودی، پیام «کارت خود را بکشید» روی صفحه نمایش داده می‌شود که باید کارت خود را به گونه‌ای که نوار مغناطیسی آن رو به دستگاه کارتخوان باشد، از شیار دستگاه عبور دهید. سپس پیام «ورود رمز» روی صفحه نشان داده می‌شود. پس از ورود رمز و تایید آن، موجودی کارت روی صفحه نمایش، نشان داده می‌شود و در صورت نیاز، می‌توانید مبلغ موجودی را به صورت رسید چاپ شده از دستگاه دریافت کنید.

• گزینه مربوط به پرداخت قبوض

با انتخاب گزینه پرداخت قبوض، پیام «کارت خود را بکشید» روی صفحه نشان داده می‌شود که باید کارت خود را به گونه‌ای که نوار مغناطیسی آن رو به دستگاه کارتخوان باشد، از شیار دستگاه عبور دهید. سپس پیام «ورود رمز» روی صفحه نشان داده می‌شود. پس از ورود رمز و تایید آن، صفحه «شناسه قبض» روی صفحه دستگاه ظاهر می‌شود که باید شماره شناسه درج شده روی قبض (آب، برق، گاز، تلفن) را وارد کنید. پس از ورود شناسه قبض و سپس شناسه پرداخت را وارد کرده و پس از آن اطلاعات مربوط به نوع قبض (آب، برق، گاز، تلفن) مبلغ درج شده روی قبض (به ریال) روی صفحه نشان داده می‌شود. پس از کنترل و اطمینان از صحت اطلاعات گزینه «بلی» را انتخاب کنید. به این ترتیب، عملیات پرداخت قبض انجام شده و دستگاه، رسید پرداخت ارائه می‌کند.



Refah K. Bank

Card Payment Systems

Experience
Speed - Security - Peace
With Refah K. Bank Electronic Services

پایانه های کارت پرداخت

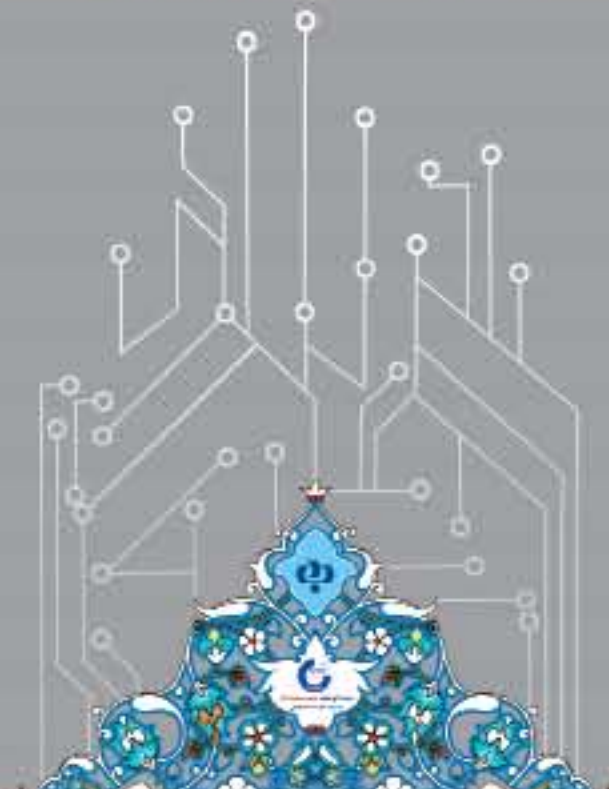


بانک رفاه کرجان



Electronic Services of Refah K. Bank

سرعت - امنیت - آرامش - یا خدمات الکترونیک، بانک رفاه



روابط عمومی

مرکز فراوان: ۰۲۱-۸۵۲۵ | www.refah-bank.ir | info@bank.refah.ir

www.refah-bank.ir

www.refah-bank.ir

www.refah-bank.ir

دستگاه‌های خودپرداز (ATM)

پایانه خودپرداز دستگاهی است که به مشتریان (استفاده کنندگان) اجازه می‌دهد با استفاده از کارت‌های الکترونیک از خدمات ارائه شده بر روی آن استفاده کنند.

خدمات قابل ارائه:

- دریافت وجه
- پرداخت قبوض آب، برق، گاز و تلفن ازطریق کارت‌های رفاه و کارت‌های سایر بانک‌های عضو شتاب
- امکان انتقال وجه بین کارت‌های رفاه و کارت‌های سایر بانک‌های عضو شتاب تا سقف ۳۰۰۰۰۰۰۰ ریال در یک روز
- سپرده‌گذاری ازطریق پاکت (ازطریق ۱۰۳ پایانه خودپرداز)
- پرداخت وجه نقد تا سقف ۲۰۰۰۰۰۰۰ ریال در یک روز
- امکان اعلام موجودی حساب (مانده‌گیری) از کارت‌های رفاه و سایر بانک‌ها
- ارائه صورت‌حساب مختصر (تا ۱۰ گردش آخر حساب) صرفاً برای کارت‌های رفاه
- دریافت رمز اینترنتی و کد اعتبار سنجی (CVV2)
- امکان تغییر رمز کارت‌های بانک رفاه
- انتقال وجه (کمک های مردمی) به سازمان‌های خیریه

راهنمای استفاده:

۱) ورود کارت: ابتدا کارت خود را، از طرفی که با علامت ◀ مشخص شده است وارد ورودی کارتخوان کنید.

۲) انتخاب زبان: (این صفحه برای دارندگان کارت‌های رفاه ظاهر نمی‌شود)، با ورود کارت به کارتخوان، صفحه انتخاب زبان ظاهر می‌شود. درصورت انتخاب زبان فارسی کلیه پیام‌های سیستم به زبان فارسی و در غیر این‌صورت به‌زبان انگلیسی خواهد بود. برای انتخاب زبان موردنظر، کلید مقابل آن را فشار دهید.

۳) ورود رمز: پس از انتخاب زبان فارسی، پیام «لطفاً شماره رمز خود را وارد کنید و کلید ثبت را فشار دهید» بر روی صفحه ظاهر می‌شود، رمز خود را ازطریق صفحه کلید وارد و سپس

کلید Enter را فشاردهید.

۴) انتخاب نوع خدمات: پس‌از وارد کردن شماره‌رمز، جدول انتخاب نوع خدمات روی صفحه ظاهر می‌شودکه شامل گزینه‌های زیر است. با فشاردادن کلید مقابل هریک از خدمات، می‌توانید عملیات موردنظر را انتخاب کنید:

<ul style="list-style-type: none">برداشت وجه صورت‌حساب پرداخت قبوض تغییر رمز	<ul style="list-style-type: none">اعلام موجودی سپرده گذاری انتقال وجه خروج
---	---

• گزینه مربوط به برداشت وجه

با انتخاب گزینه برداشت وجه، فهرست مبالغ قابل برداشت، روی صفحه نمایش داده‌می‌شود. برای دریافت مبلغ موردنظر، کلید مجاور آن را فشاردهید، دستگاه پس‌از پردازش درخواست شما، به ترتیب کارت، پول و رسید را از دریچه‌های مخصوص خود خارج می‌کند.
توجه: چنانچه دیرتر از ۳۰ ثانیه، اقدام به برداشت پول درخواستی کنید پول شما توسط دستگاه ضبط می‌شود.

درصورت انتخاب گزینه «مبالغ دیگر»، مبلغ موردنظر را ازطریق صفحه‌کلید دستگاه به‌ریال واردکنید(باید عدد واردشده مضربی از عدد ۱۰,۰۰۰ ریال و حداکثر ۲,۰۰۰,۰۰۰ ریال باشد). پس از انتخاب مبلغ موردنظر، کلید ثبت را فشاردهید. بدین ترتیب عملیات برداشت وجه انجام می‌شود.

• گزینه مربوط به اعلام موجودی

با انتخاب گزینه اعلام موجودی، پیام « آیا رسید می خواهید؟» روی صفحه نمایش، نشان داده‌می‌شود. با انتخاب گزینه «بلی» رسید حاوی موجودی حساب خود را از دستگاه دریافت‌می‌کنید و با انتخاب گزینه «خیر»می‌توانید مبلغ موجودی خود را روی صفحه نمایش مشاهده کنید.

• گزینه مربوط به صورت‌حساب

با انتخاب این- گزینه، گزینه «درخواست صورت‌حساب

مختصر» روی صفحه نمایش نشان داده‌می‌شود. با انتخاب گزینه فوق، ده تراکنش آخر حساب ارائه‌می‌شود. (تراکنش‌های واریز و برداشت مربوط به روز جاری در این‌صورت حساب نمایش داده‌نمی‌شود).

توجه: برای دریافت صورت‌حساب کلی باید به یکی از شعب بانک‌رفاه مراجعه کنید.

• گزینه مربوط به سپرده‌گذاری

با انتخاب گزینه سپرده‌گذاری، واریز وجه به‌صورت نقد و با چک امکان‌پذیر است. به‌این‌صورت که وجه نقد یا چک موردنظر خود را داخل پاکت ارائه‌شده توسط دستگاه قرار داده و مجدداً آن را به دستگاه تحویل دهید.

توجه: در حال حاضر سرویس مذکور، روی تعدادی از پایانه‌های خودپرداز بانک‌رفاه (تعداد ۱۰۳ پایانه) قابل ارائه است.

• گزینه مربوط به پرداخت قبوض

با انتخاب گزینه پرداخت قبوض، صفحه پرداخت قبوض که شامل دو گزینه «پرداخت قبض توسط صفحه کلید» و «پرداخت قبض توسط بارکد» استت ظاهر می‌شود. پس‌از انتخاب گزینه «پرداخت قبض توسط صفحه کلید»، پیام «لطفاً شماره‌شناسه قبض خود را واردنمایید» ظاهرمی‌شود.

شناسه قبض چاپ‌شده بر روی قبض را واردکنید. پس‌از ورود شناسه قبض و تایید آن پیام«لطفاً شناسه پرداخت را وارد نمایید» ظاهر می‌شود، شناسه پرداخت چاپ‌شده روی قبض را واردکنید. پس از تایید اطلاعات قبض شامل شناسه‌پرداخت، دوره‌پرداخت و مبلغ قبض، روی صفحه ظاهر می‌شود درصورت تایید، مبلغ قبض از حساب‌کارت شما کسر و رسید پرداخت آن، توسط پایانه چاپ و ارائه می‌شود.

• گزینه مربوط به انتقال وجه

با انتخاب گزینه انتقال وجه، صفحه«انتقال به کارت» و پس‌از انتخاب گزینه مذکور، صفحه «شماره کارت مقصد را وارد نمایید» نشان داده‌می‌شود. پس از ورود شماره‌کارت‌مقصد (که حداقل ۱۶رقم و حداکثر ۱۹رقم است) و انتخاب گزینه

تایید، نام و نام‌خانوادگی صاحب کارت نمایش داده‌می‌شود. پس از کنترل اطلاعات و اطمینان از صحت آن، گزینه تایید انتخاب‌می‌شود. سپس روی صفحه «مبلغ موردنظر را وارد نموده و دکمه تایید را فشاردهید» نمایش داده‌می‌شود. مبلغ موردنظر را وارد کرده و گزینه تایید را انتخاب‌کنید. در این‌صورت عملیات انتقال وجه با موفقیت انجام‌شده و پایانه خودپرداز (ATM) رسید ارائه می‌کند.

توجه: لازم به ذکر است: درصورت انتقال وجه شتابی، کارمزد طبق تعرفه کسر می‌شود.

• گزینه مربوط به تغییر رمز و دریافت CVV2 و تاریخ انقضاء:

تغییر رمز کارت‌های‌رفاه صرفاً ازطریق پایانه‌های خودپرداز(ATM) بانک‌رفاه میسر است. با انتخاب گزینه تغییررمز، صفحه‌ای شامل دو گزینه : ۱- تغییر رمز اول ۲- تغییر و یا تخصیص رمزدوم (بین ۵ تا ۱۲ کاراکتر) – (دریافت CVV2 و تاریخ انقضاء) نمایش داده می‌شود.

گزینه «تغییر رمز اول» را انتخاب کنید. با انتخاب این گزینه، صفحه « لطفاً رمز جدید خود را واردنمایید و کلید ثبت را فشار دهید» نمایش داده می‌شود. پس از ورود رمز جدید و فشردن کلید ثبت، صفحه «لطفا رمز خود را مجدداً وارد نمایید و کلید ثبت را فشاردهید» نمایش داده می‌شود. پس از ورود مجدد رمز و فشردن کلید ثبت، رمز کارت شما تغییریافته و پیغام«تغییر رمز با موفقیت انجام شد» نمایش داده‌شده و کارت از کارتخوان خارج می‌شود. برای دریافت CVV2 و تاریخ انقضاء گزینه دوم را انتخاب کرده و مراحل فوق را تکرار کنید و با چاپ رسید می‌توانید کد CVV2 و تاریخ‌انقضای کارت‌خودرا دریافت‌کنید.

پایانه های کارتخوان شعبه‌ای (PINPAD)

ازطریق پایانه‌های کارتخوان شعبه‌ای می‌توان خدمات زیر را از شعب بانک‌رفاه دریافت کرد:

- امکان واریز آنی وجه به حساب رفاه‌کارت تا سقف ۱۵۰/۰۰۰/۰۰۰ ریال در یک روز

- امکان برداشت وجه از حساب رفاه‌کارت تا سقف ۵۰۰/۰۰۰/۰۰۰ ریال در یک روز

- امکان اعلام موجودی حساب (مانده گیری)
- امکان تغییر رمز کارت‌های بانک‌رفاه
- امکان انتقال‌وجه بین کارت‌های رفاه و کارت‌های سایر بانک‌های عضوشتاب تا سقف ۱۵۰میلیون ریال در یک‌روز

راهنمای استفاده از کارتخوان شعبه‌ای (PINPAD) رفاه

۱) ورود کارت: ابتدا کارت خود را به‌گونه‌ای که نوار مغناطیسی آن رو به دستگاه کارتخوان باشد، از شیار دستگاه عبوردهید.

۲) انتخاب نوع خدمات: پس از کشیدن کارت در دستگاه کارتخوان و انتخاب گزینه منو، فهرست خدمات قابل‌ارائه ازطریق پایانه کارتخوان شعبه، روی صفحه نمایش نشان داده‌می‌شود که شامل گزینه‌های زیر است. با انتخاب هر یک از این گزینه‌ها می‌توانید عملیات موردنظر را انجام‌دهید:

<ul style="list-style-type: none">برداشت وجه انتقال وجه	<ul style="list-style-type: none">موجودی تغییر رمز
--	---

• گزینه مربوط به برداشت وجه

با انتخاب گزینه برداشت وجه، صفحه «رمز خود را وارد نمایید»نمایش داده‌می‌شود، پس از ورود رمز و تایید آن به‌ترتیب پیام‌های «لطفاً منتظر بمانید، دریافت اطلاعات» و «لطفاً منتظر بمانید، ارسال اطلاعات» روی صفحه ظاهر می‌شود. سپس عبارت «مبلغ برداشت …… ریال می‌باشد» نمایش داده می‌شود که پس از اطمینان از صحت آن گزینه تایید را انتخاب کنید. به این ترتیب عملیات برداشت وجه از حساب انجام می‌شود.

• گزینه مربوط به موجودی

باانتخاب گزینه موجودی، پیغام «رمز خود را وارد نمایید»روی صفحه ظاهر می‌شود. پس از وارد کردن رمز و تایید آن موجودی حساب نمایش داده‌می‌شود.